

Programme MAGDELESA
Pose des DCP GRD1 et GRD2

Rapport d'opération.

<i>Destinataires :</i>	2
<i>Dates de la mission :</i>	2
<i>Objectifs de l'opération :</i>	2
<i>Moyens utilisés :</i>	2
<i>Documents présents à bord :</i>	2
<i>Conditions météorologiques :</i>	2
<i>Rapport journalier :</i>	3
<i>Résumé et bilan de l'opération :</i>	4
<i>Annexes et photos.....</i>	5
<i>Carte 1 : trajets des 27, 28 et 29 juin 2012</i>	5
<i>Carte 2 : position GRD1 et GRD2</i>	5
<i>Carte 3 : position GRD1</i>	6
<i>Photo1 : GRD1, matériel prêt pour la mise à l'eau</i>	7
<i>Photo2 : GRD1, mise à l'eau du chapelet</i>	8
<i>Photo3 : GRD1, mise à l'eau des agrégateurs</i>	9
<i>Photo4 : GRD1, filage du câble mixte</i>	9
<i>Photo5 : GRD1</i>	10
<i>Photo6 : GRD1</i>	10
<i>Photo7 : GRD2, matériel prêt pour la mise à l'eau</i>	11
<i>Photo8 : GRD2, bouée de pavillon</i>	12
<i>Photo9 : GRD2, début de mise à l'eau</i>	12

Destinataires :

Lionel REYNAL Chef de mission programme MAGDELESA, IFREMER
Michel MORAN, Fisheries Officer of Grenada

Dates de la mission :

Les 27,28 et 29 juin 2012

Objectifs de l'opération :

Pose des DCP GRD1 et GRD2 à Grenade

Moyens utilisés :

Navire BERYX et ses appareils

Documents présents à bord :

1. Permis de navigation en cours de validité
2. Tous autres documents réglementaires pour ce type de navire dans sa catégorie de navigation.

Conditions météorologiques :

Sur l'ensemble de la période : vent de secteur est, force 4, mer agitée, bonne visibilité.

Rapport journalier :

Présents à bord :

Équipage :

Paul GERVAIN (patron)

Yann GERVAIN

Le 27 juin

05 :54 Quitté Case-Pilote

06 :00 En route, destination St Georges, Grenade

16 :41 A proximité du DCP SVG1 (13°15.042' N 061°19.379' W)

18 :39 Sur zone DCP SVG2 (12°59.636' N 061°20.161' W)

18 :40 Intervention sur SVG2 (changement de la bouée de pavillon)

19 :12 Fin de l'intervention, remise en route

Le 28 juin

03 :29 Sur rade de ST Georges, stoppé en attente du jour

05 :07 En route

05 :42 Amarré à couple, quai des pêcheurs à St Georges

11 :44 Quitté St Georges

13 :43 Sur zone DCP GRD1

13 :43 Déplacement vers l'Ouest pour trouver une profondeur de 2000 m correspondant à la longueur d'orin préparée.

14 :19 Début de mise à l'eau de GRD1

14 :34 Largage du bloc béton, position 12°13.892' N 061°48.792' W, profondeur 2000 m

15 :00 Fin des opérations sur cette zone, en route

18 :25 Sur zone DCP GRD2

18 :30 Réglage de la longueur de l'orin à la profondeur sur zone

19 :02 Début de mise à l'eau de GRD2

19 :19 Largage du bloc béton, position 12°07.271' N 061°24.005' W, profondeur 840 m

19 :21 Fin des opérations sur cette zone, en route

Le 29 juin

16 :50 A proximité du DCP DOM1 (15°17.383' N 061°40.193' W)

21 :41 A quai à Rivière-Sens

Résumé et bilan de l'opération :

Le DCP GRD1 est posé

Position de largage du bloc d'ancrage : 12°13.892' N 061°48.792' W

Profondeur 2000 m.

La longueur totale de ligne d'ancrage est 2600 m :

Mixte diam 14 : 300 m

PP14 : 100 m

PP14 plombé : 100 m

PP14 : 2100 m

Le DCP GRD2 est posé.

Position de largage du bloc d'ancrage : 12°07.271' N 061°24.005' W

Profondeur 840 m.

La longueur totale de ligne d'ancrage 1300 m :

Mixte diam 14 : 300 m

PP14 : 100 m

PP14 plombé : 100 m

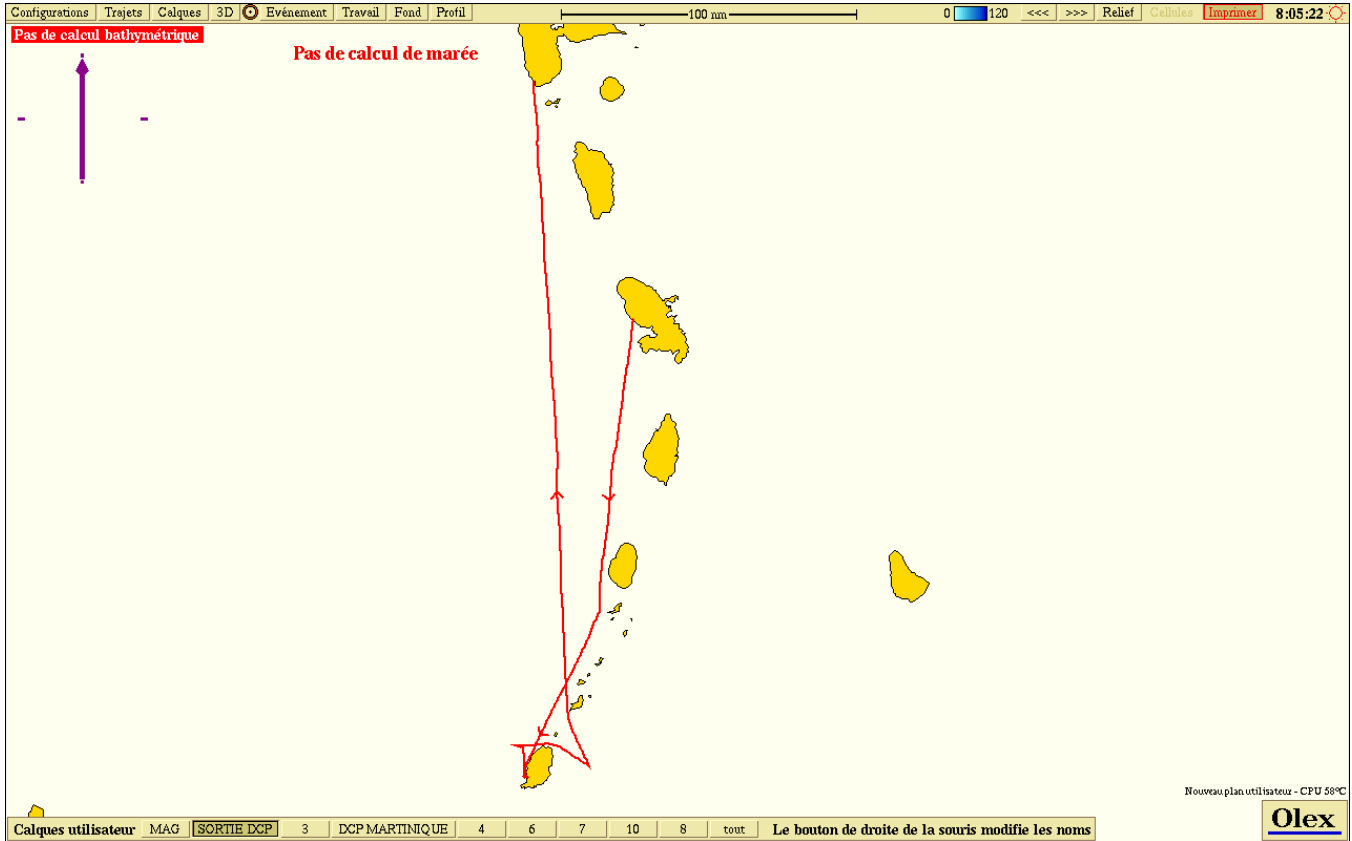
PP14 : 800 m

Rapport établi par Paul GERVAIN patron du BERYX

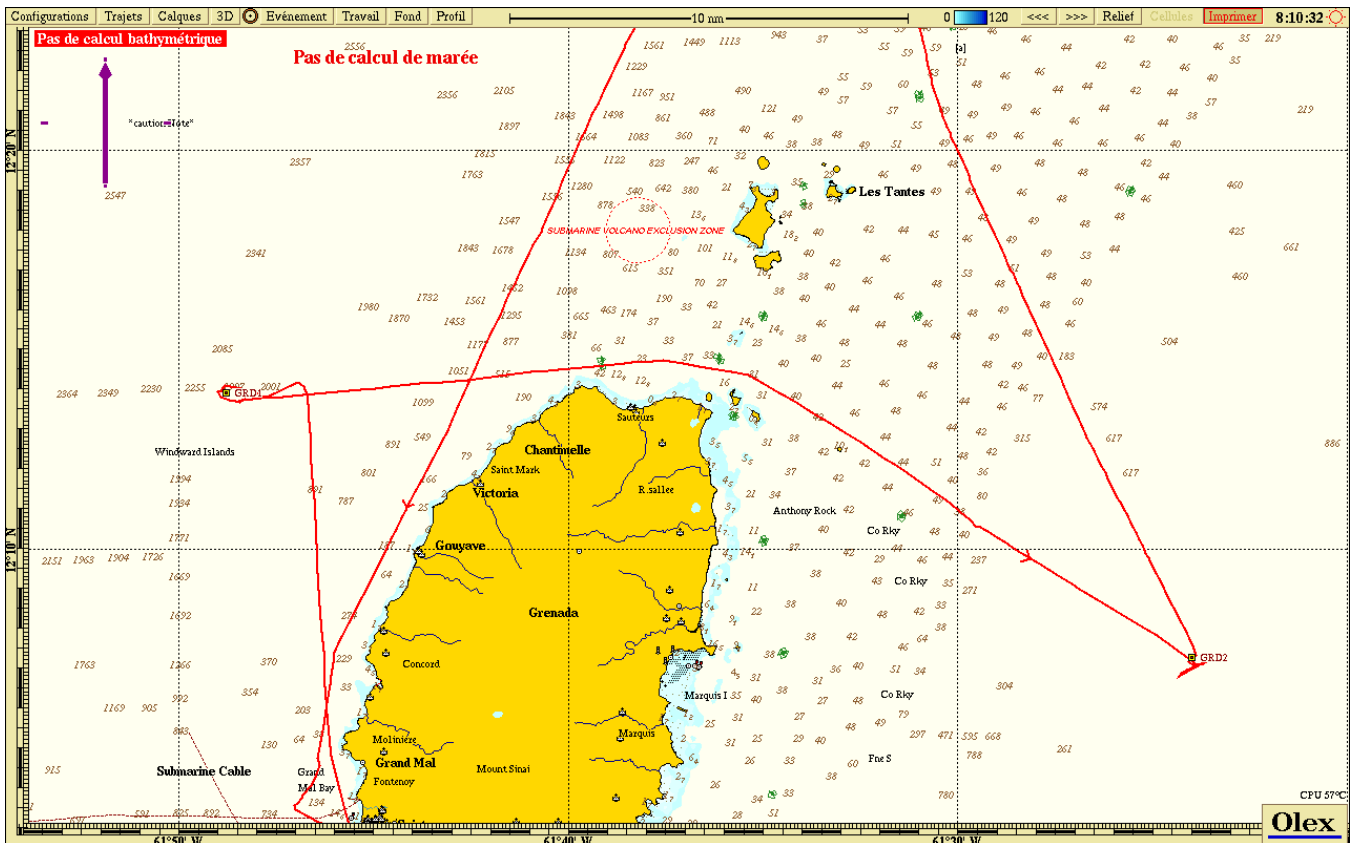
Gérant de PLKMarine

Le 30 juin 2012

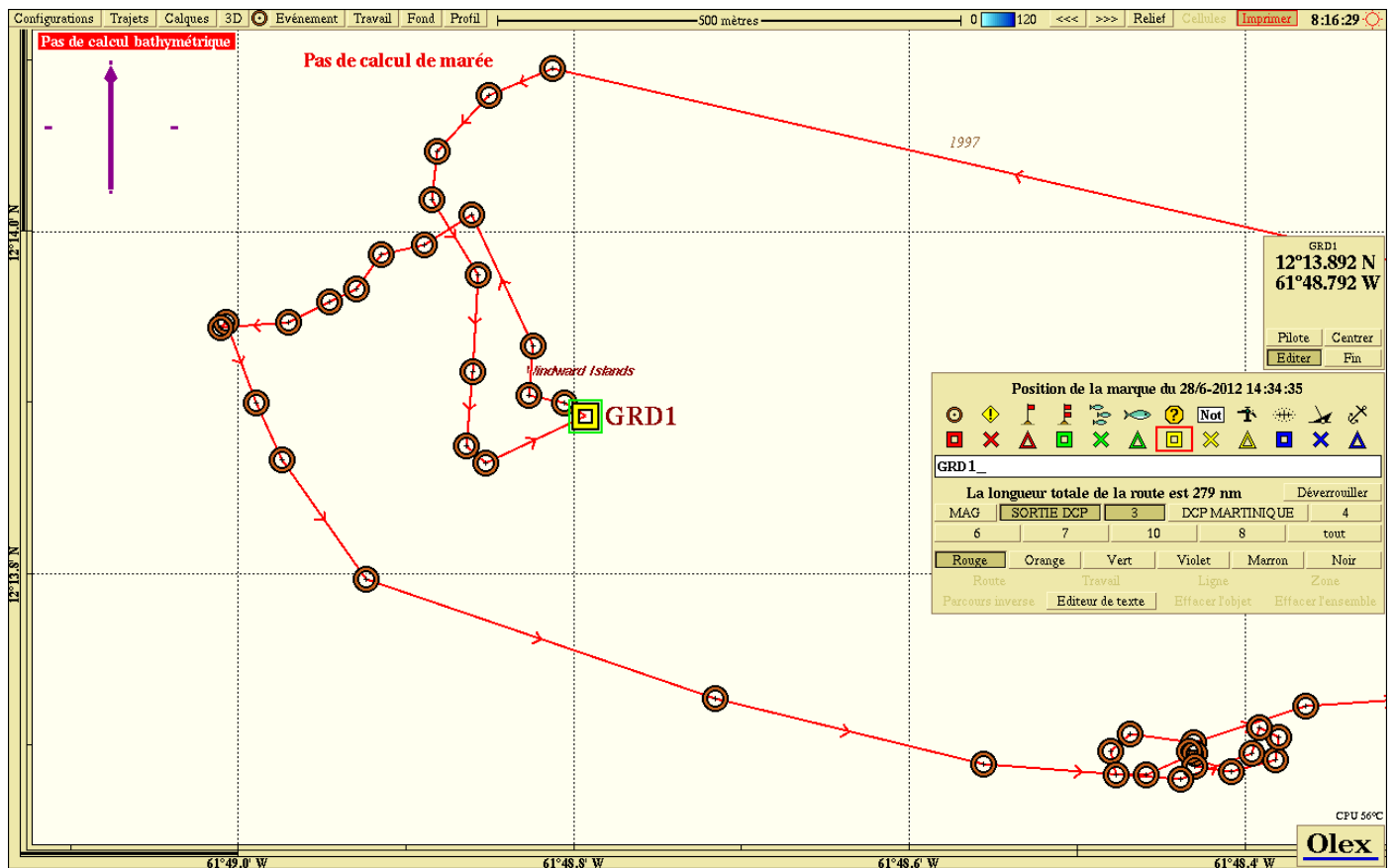




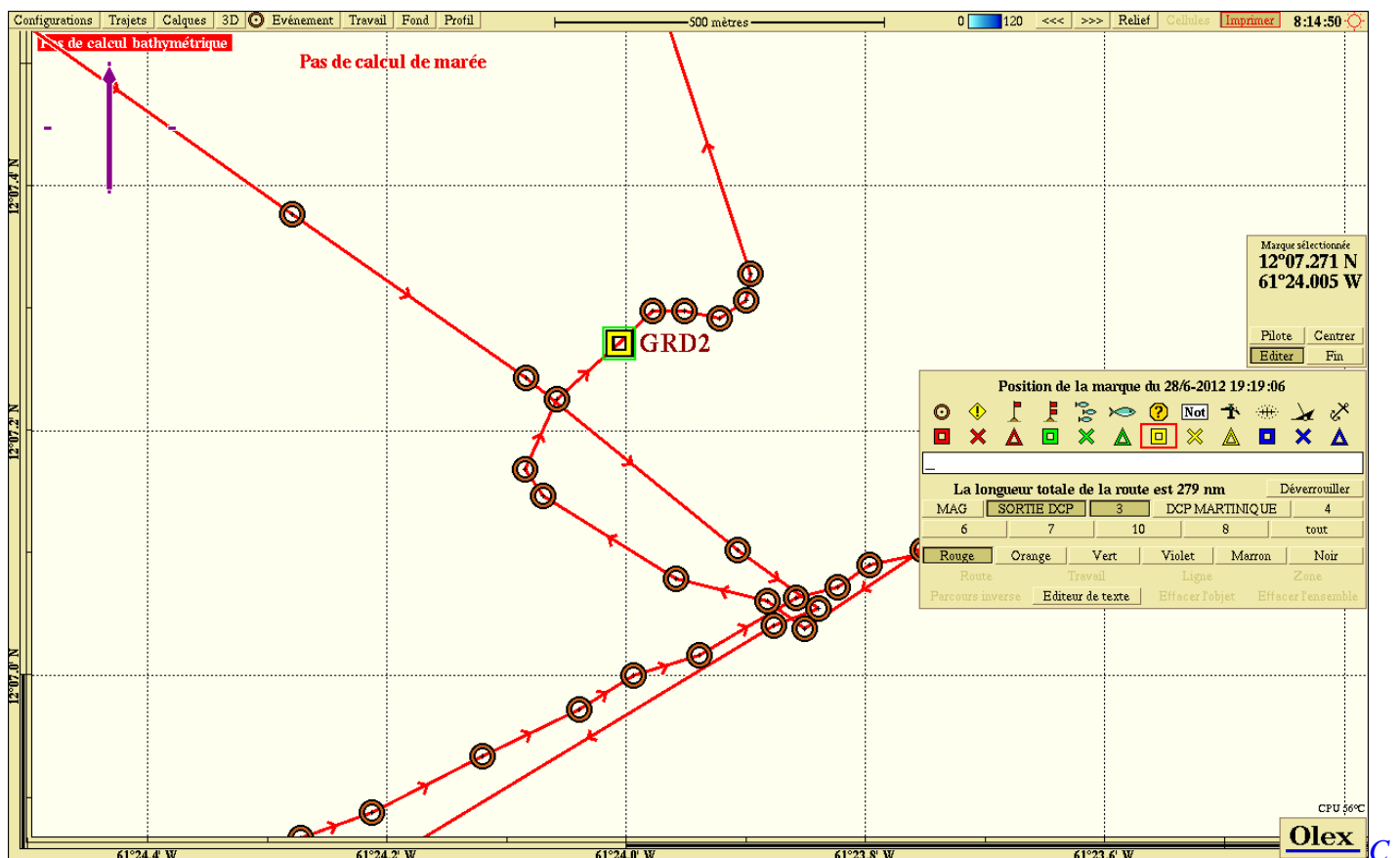
Carte 1 : trajets des 27, 28 et 29 juin 2012



Carte 2 : position GRD1 et GRD2



Carte 3 : position GRD1



Carte 4 : position GRD2



Photo1 : GRD1, matériel prêt pour la mise à l'eau

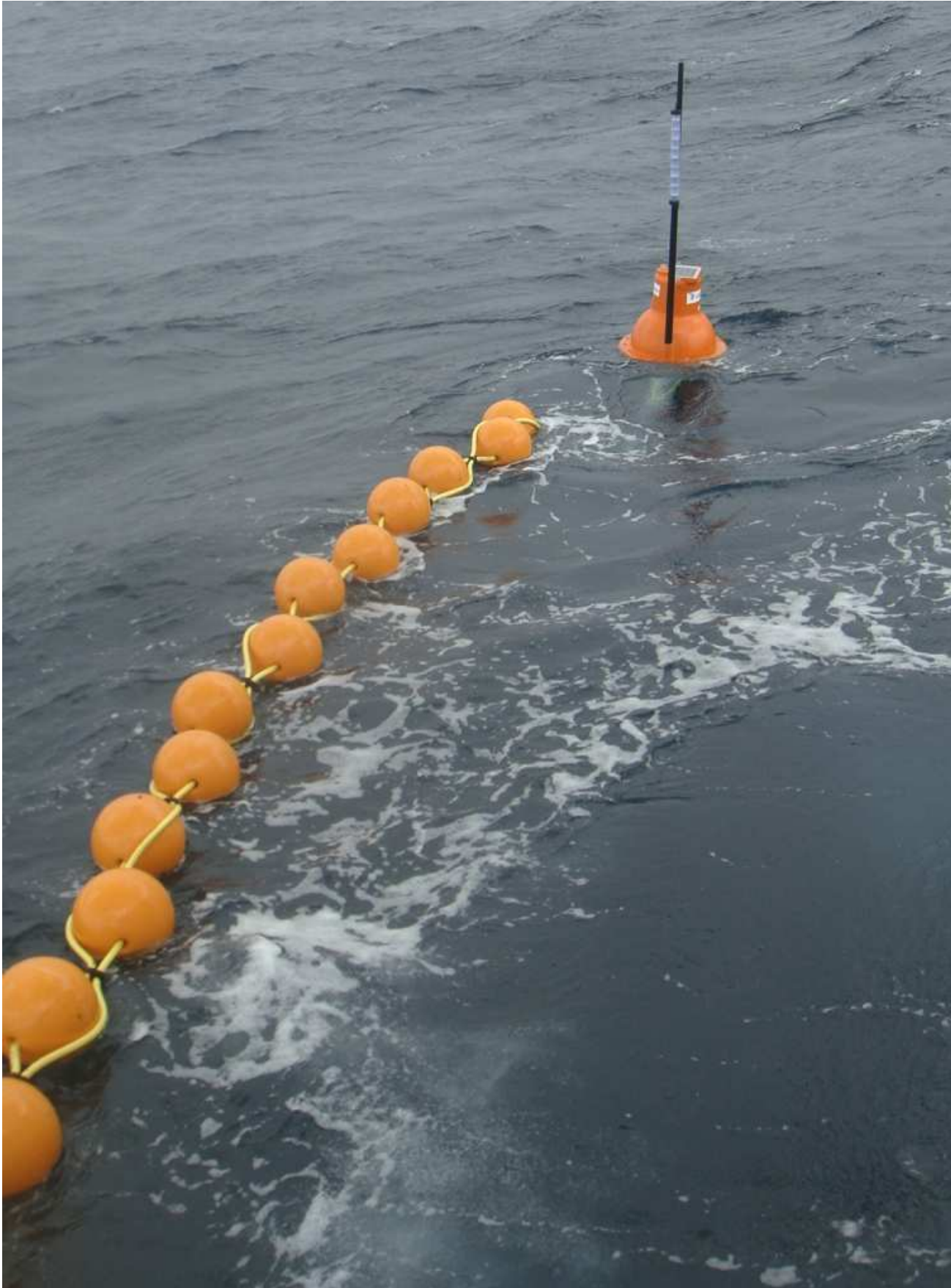


Photo2 : GRD1, mise à l'eau du chapelet

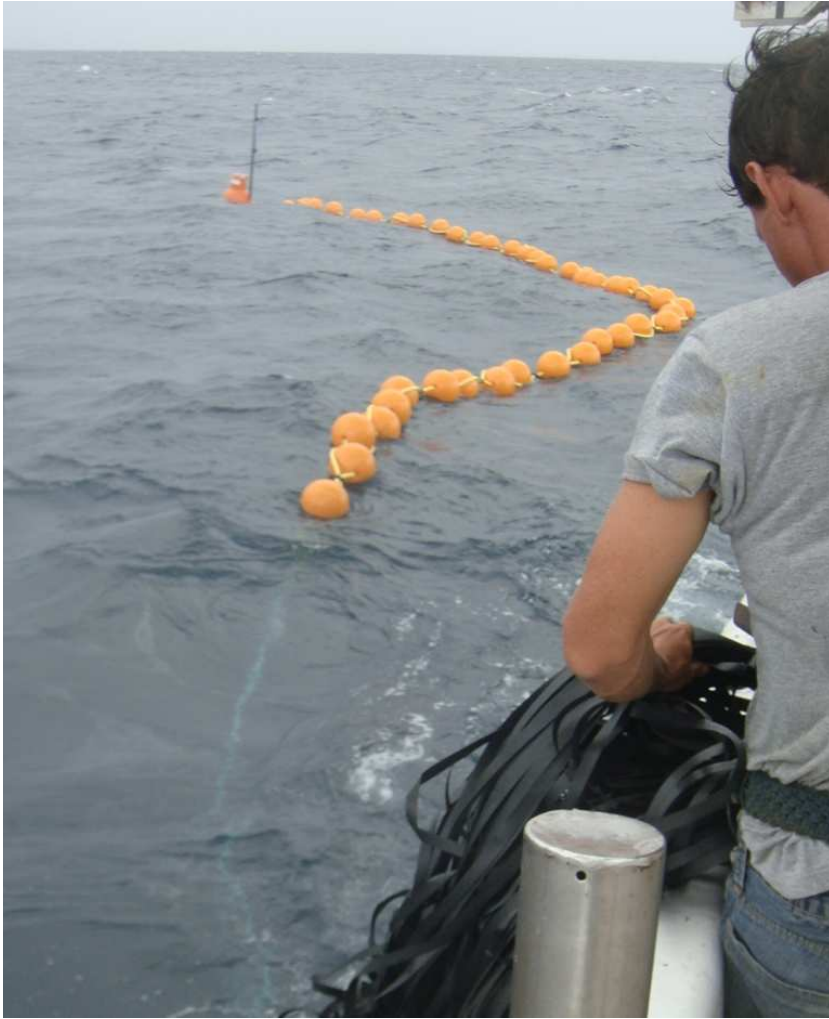


Photo3 : GRD1, mise à l'eau des agrégateurs



Photo4 : GRD1, filage du câble mixte



Photo5 : GRD1



Photo6 : GRD1



Photo7 : GRD2, matériel prêt pour la mise à l'eau



Photo8 : GRD2, bouée de pavillon

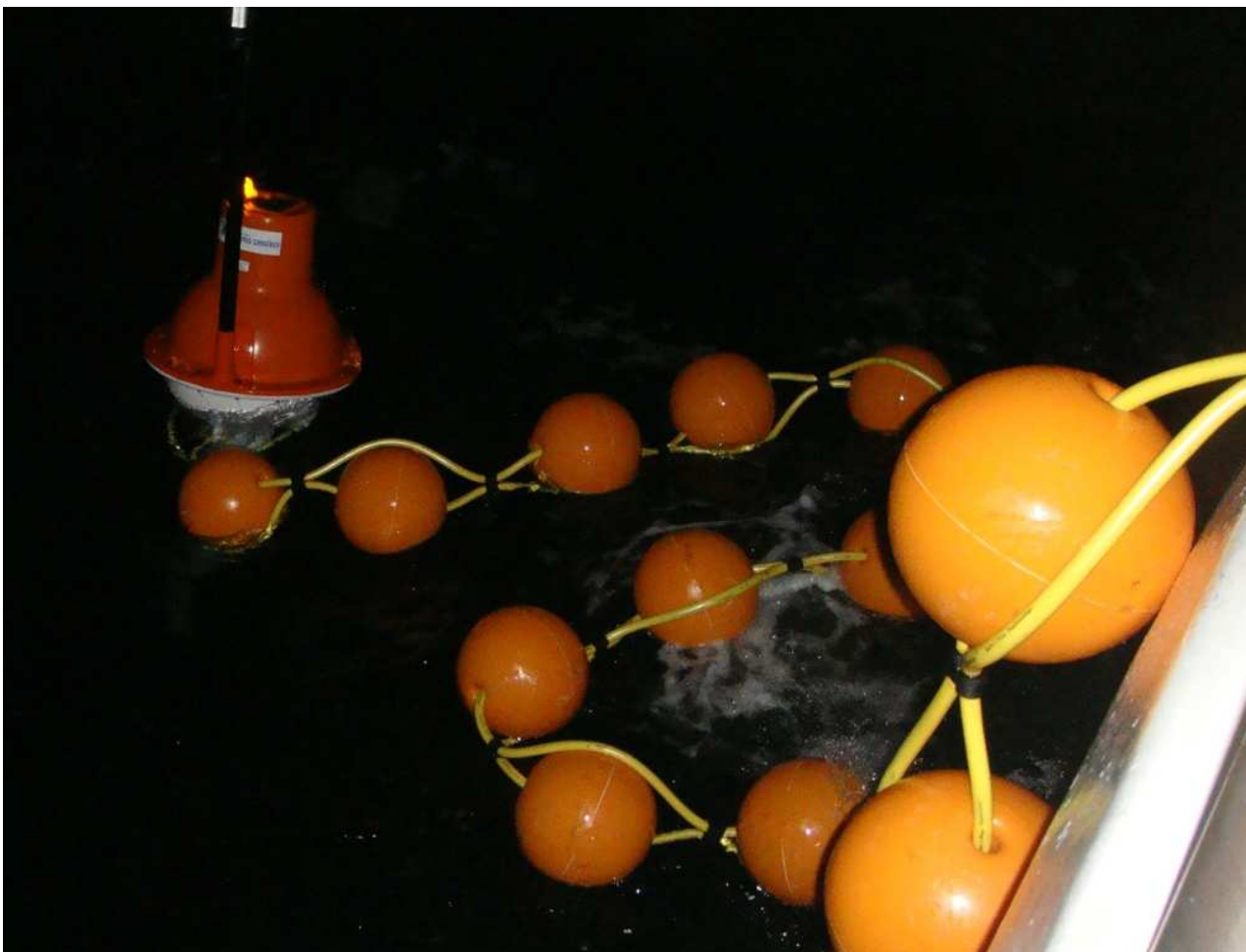


Photo9 : GRD2, début de mise à l'eau